

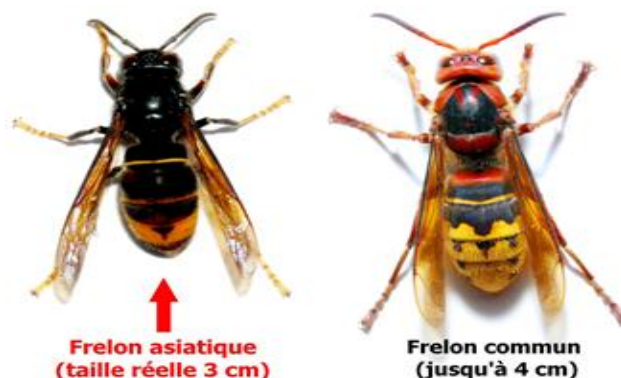


Pôle Economie, Environnement et Aménagement  
 Direction de l'Environnement, de l'Agriculture et de la Pêche  
 Service Agriculture et Pêche

## Le Frelon asiatique

### La physionomie

Légèrement plus petit que le frelon européen, le frelon asiatique a un thorax brun foncé, un abdomen jaune orangé et des pattes de deux couleurs (partie supérieure noire, partie inférieure iaune)



Photos : FDGDON



### Le nid

Le nid en cellulose à la forme d'une goutte d'eau avec une entrée latérale.

De 50 cm à 1 m de diamètre, il peut accueillir en moyenne 1 500 individus et produire jusqu'à 12 000 frelons par an et 200 fondatrices par colonie.

### Les données clé

Espèce officiellement recensée en Vendée fin 2008, **993 nids expertisés en 2014.**

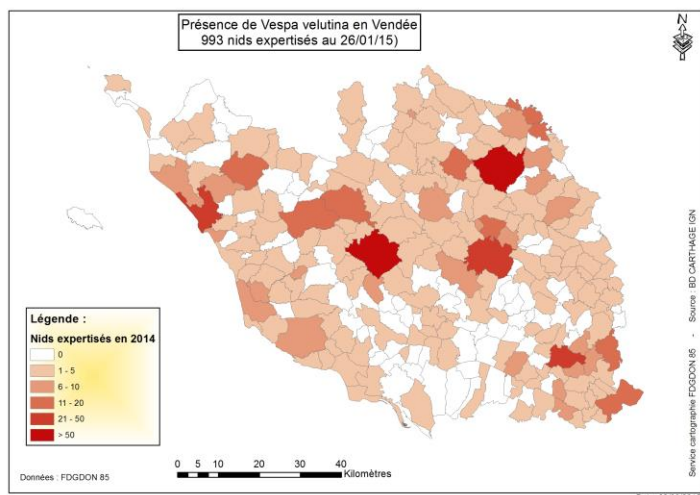
Impacts du frelon asiatique :

- Grand prédateur pour les abeilles domestiques,
- Peu agressif envers l'homme lorsqu'il est solitaire.  
 Néanmoins, lorsqu'un nid est dérangé, l'attaque peut être collective,
- Sauf allergie, une pique seule n'est pas mortelle.

Fonctionnement d'une colonie :

- Février à avril : Les reines sortent de leur hibernation,
- Avril-juin : Les reines fabriquent leurs nids et pondent des œufs,
- Juillet à mi-octobre : Le nid grossit, la colonie se développe,
- A partir d'octobre : Sorties des nouvelles reines qui cherchent un abri pour l'hiver. Les mâles et les ouvrières ne passent pas l'hiver. Le nid est abandonné.

## La conduite à tenir en cas de découverte d'un nid



Prévenir la FDGDON 85 en charge du recensement et de la coordination des mesures de vigilance.

**Ligne téléphonique spéciale « frelon asiatique » à la FDGDON : 02.51.47.70.64**

La destruction d'un nid est à la charge du propriétaire et peut-être effectuée par n'importe quelle entreprise de désinsectisation. Certaines communes ou communautés de communes prennent partiellement en charge les destructions de nids.

Ne pas éventrer le nid (tir de fusil par exemple). Cela provoque l'envol de dizaines de nouvelles reines qui vont fonder une colonie l'année suivante.

## Le piégeage

Périodes de piégeage : au printemps puis à l'automne.

Installer le piège au soleil, dès qu'il fait plus de 13°C à une hauteur d'environ 1,50 m près d'un tas de bois, un plan d'eau et/ou dans des zones fleuries.

Où trouver les pièges sélectifs ?

- Commander vos pièges (fabriqués par l'ADAPEI 85) par l'intermédiaire de l'apiculteur référent sur votre commune (consulter le site internet du GDS Apicole <http://gdsa85.free.fr>)
- Les fabriquer soi-même ( cf. ci-dessous - source : GDSA)

Découper le cône d'une bouteille en plastique, retourner la partie supérieure et l'agrafer. La petite grille peut être découpée dans du grillage de garde-manger. Les trous de diamètre 5,5 permettent aux mouches et autres insectes piégés de ressortir. Le trou de diamètre 7 percé dans le bouchon évite de piéger les papillons.

Au printemps, l'appât sera composé de bière brune de sirop de fruit rouge et de picon ou simplement de panaché et de picon. Pour l'automne, préférer la tête de sardine ou autre protéine odorante.

L'appât doit être renouvelé régulièrement et légèrement alcoolisé pour repousser les abeilles et bourdons.

Lorsqu'une première reine de frelon asiatique sera prise au piège, laissez là à l'intérieur afin que ses phéromones attirent d'autres reines.

