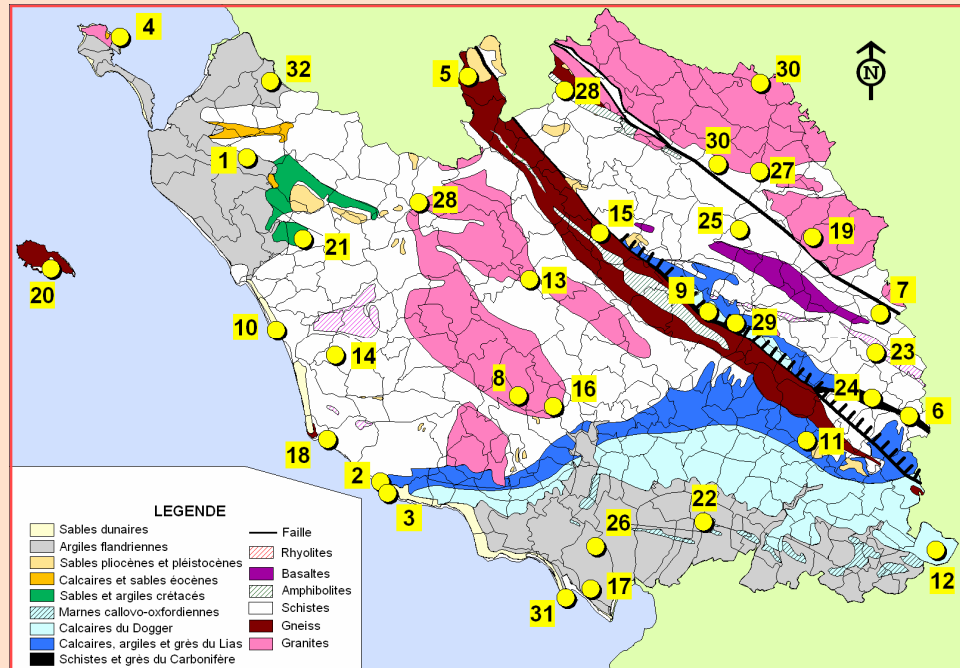


# Sites remarquables du patrimoine géologique vendéen



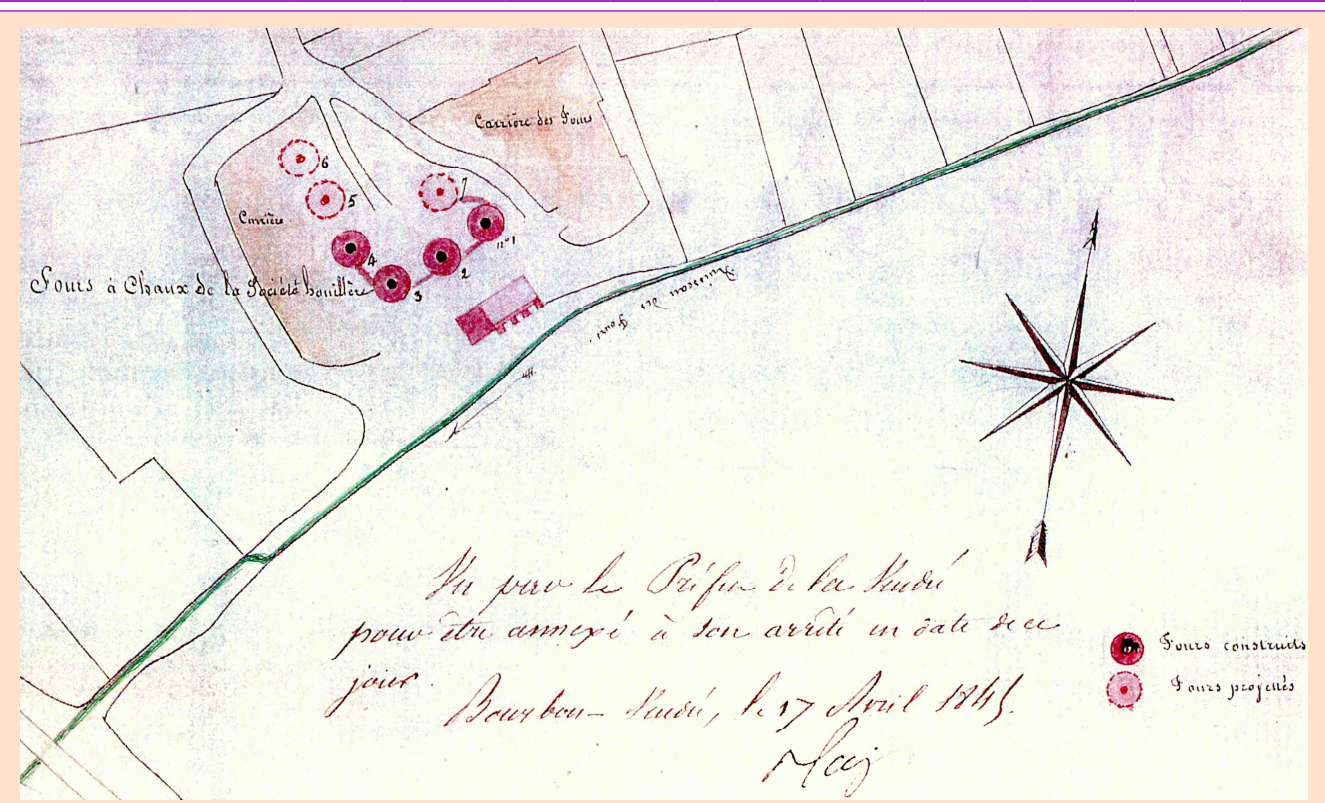
		âge en millions d'années
CÉNOZOÏQUE (TERTIAIRE)	QUATÉNAIRE	1.6
	NÉOGÈNE	Pliocène
		Miocène
PALÉOGÈNE	Oligocène	23.5
		Éocène
	Paléocène	65
MÉSOZOÏQUE (SECONDAIRE)	CRÉTACÉ	supérieur
		inférieur
	JURASSIQUE	supérieur (Malm)
		moyen (Dogger)
		inférieur (Lias)
TRIAS	supérieur	
	moyen	
	inférieur	
PERMIEN	supérieur	
	inférieur	
CARBONIFÈRE	supérieur	
	inférieur	
DEVONIEN	supérieur	
	moyen	
SILURIEN	supérieur	
	inférieur	
ORDOVICIEN	supérieur	
	moyen	
CAMBRIEN	supérieur	
	inférieur	
PRÉCAMBRIEN	PROTÉROZOÏQUE	2500
	ARCHÉEN	4600

Terrains représentés en Vendée



## Patrimoine géologique vendéen FOURS À CHAUX ET ANCIENNE MINE DE HOUILLE CHANTONNAY

N°	Site	Description	N°	Site	Description
1	Sallertaine Carrière du Jardin de Vaulieu	Ancienne carrière de calcaire éocène	17	Saint-Michel-en-l'Herm La Dive	Ancien îlot jurassique du Marais poitevin
2	Talmont-Saint-Hilaire Le Veillon	Lias inférieur à empreintes de pas de dinosaures	18	Les Sables-d'Olonne Olonne-sur-Mer	Série métamorphique paléozoïque
3	Jard-sur-Mer Havre et Pointe du Payré	Discordance du Jurassique sur le socle hercynien	19	Pouzauges Le Bois de la Folie	Panorama géomorphologique sur le bassin de Chantonnay
4	Noirmoutier-en-l'Île Le Bois de la Chaise	Dépôts marins littoraux argileux et sableux de l'Éocène	20	Île d'Yeu	Orthogneiss et témoins quaternaires
5	Saint-Philbert-de-Bouaine La Gerbaudière	Carrière d'écoligites hercyniennes (roches métamorphiques de haute pression)	21	Commequiers	Le Crétacé supérieur
6	Faymoreau Coupe de la Cité	Tranchée de chemin de fer dans le Houiller (Carbonifère)	22	Chaillé-les-Marais	Les falaises mortes du Marais poitevin
7	Saint-Pierre-du-Chemin La Pierre des Plochères	Anciennes exploitations d'une roche volcano-sédimentaire à la minéralogie originale	23	La Châtaigneraie Viaduc de Coquilleau	Le Quartzite de La Châtaigneraie (Ordovicien)
8	La Boissière-des-Landes Sablière de la Lande	Sablières : dépôt sédimentaire d'âge indéterminé	24	Saint-Maurice-des-Noues Épagne	Ancienne mine de houille et installations d'extraction
9	Chantonnay Les Cinq-Fours, le Temple	Fours à chaux et ancienne mine de houille	25	Rochetrejoux Le Boupère	Anciennes mines d'antimoine
10	Brétignolles-sur-Mer L'estran	Série paléozoïque à grès, phtanites et métavolcanites	26	Saint-Michel-en-l'Herm	Les buttes coquillières anthropiques
11	Séigné Le bois des Meules (la Girardie)	Pierres à meules : grès à plantes du Lias inférieur	27	Les Épesses Moulin de la Monerie	La trouée géomorphologique de Saint-Mars-la-Réorthe
12	Benet Carrières de Richebonne	Carrières dans le Jurassique moyen et fours à chaux	28	Région de Montaigu et de Palluau	Les gisements fossilifères du Néogène
13	La Ferrière La Thermelière	Ancienne mine exploitant un « chapeau de fer »	29	Chantonnay Saint-Philbert-du-Pont-Charrault	Perte du Beignon et résurgence de la Solissonnière
14	Vairé La Vrignaie	Carrière de microgranite à débit en orgues	30	Région de Mortagne-sur-Sèvre et des Herbiers	Gisements et exploitations d'uranium
15	Les Essarts Grezy	Roches métamorphiques poly-orogéniques	31	La Faute-sur-Mer Pointe d'Arçay	La flèche littorale de la Pointe d'Arçay
16	Le Tablier Piquet	La basse vallée de l'Yon et ses chaos granitiques	32	Bois-de-Céné	Les schistes bleus, témoins d'une zone de subduction paléozoïque



**Les Cinq Fours**  
Plan de 1845 joint à la demande de la Société houillère de construire trois nouveaux fours à chaux, près des quatre existants (Archives départementales de Vendée). Le calcaire est extrait de la carrière accolée aux ouvrages.

# Fours à chaux et ancienne mine de houille

LIEUX-DITS : la Tabarière, le Temple, la Mine, les Cinq Fours  
 COMMUNE : Chantonnay

SITUATION FONCIÈRE : l'ancienne mine et les fours à chaux s'étendent sur plusieurs parcelles privées, avec des propriétaires différents.

NATURE DU SITE  
 Fours à chaux et ancienne mine de charbon de Chantonnay

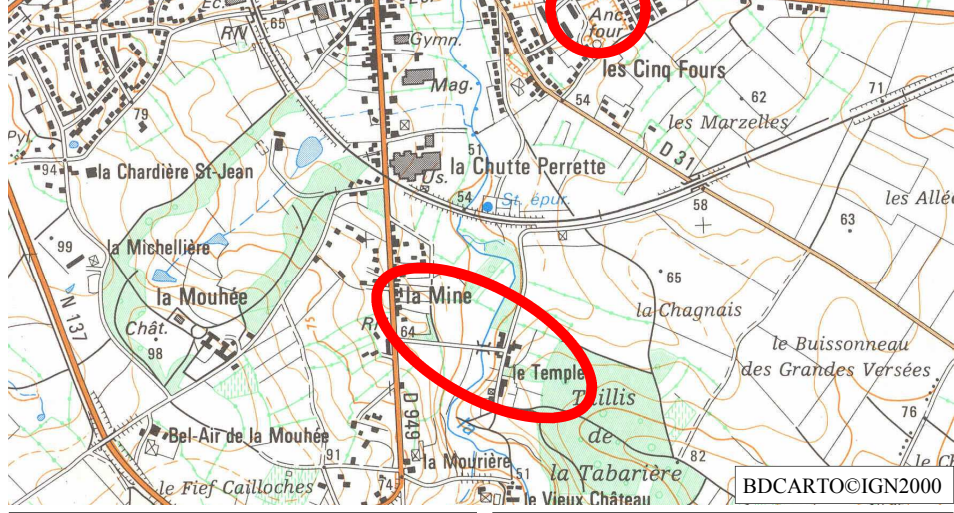
USAGE ACTUEL DU SITE  
 Aucun

DESCRIPTION GÉNÉRALE  
 Découverte en 1750, la houille a été exploitée entre 1839 et 1869 près du Temple et de la Tabarière, au sud de Chantonnay. De cette exploitation, il reste aujourd'hui deux terrils, le bureau de l'ancienne mine et des traces d'excavation.  
 La houille était transportée vers les fours à chaux tout proches pour servir de combustible à la cuisson du calcaire. Mines et fours à chaux appartenaient à la même société.  
 Parmi ces fours à chaux, les Cinq Fours, situés à environ 1 km au nord de la mine du Temple, sont bien conservés.  
 Le calcaire était tiré de carrières du Jurassique moyen du bassin de Chantonnay.

INTÉRÊT GÉOLOGIQUE  
Intérêt historique :  
 • Fours à chaux bien conservés.  
 • Vestiges de la mine du Temple.  
Intérêt géologique :  
 • Flore carbonifère fossile encore conservée dans les terrils.  
 • Quelques affleurements de Houiller.  
 • Transition entre le Houiller et le Bassin jurassique de Chantonnay.  
 • L'héritage tectonique avec le rejeu de la faille houillère au Tertiaire permettant la conservation du bassin jurassique (graben)\*.  
 • Petite cluse de la Mosée.  
 \* voir aussi coupe fiche 19

CARACTÉRISTIQUES GÉOLOGIQUES  
 • Terrils avec flore fossile du Carbonifère  
 • Affleurements de sédiments houillers  
 • Contact entre le « Sillon houiller » et le Bassin jurassique

Carte IGN n°1426 O Chantonnay  
 Carte géologique n°563 Chantonnay



CONTEXTE RÉGIONAL  
 Le charbon était extrait d'une étroite bande houillère qui va de Saint-Laurs (Deux-Sèvres) au lac de Grand-Lieu (Loire-Atlantique) et passe par Chantonnay et Faymoreau. Ce « Sillon houiller de Vendée » est bordé au nord-est par le Bassin jurassique de Chantonnay, d'où était tiré le calcaire\*.  
 La chaux était utilisée pour amender les terrains siliceux du Bocage.  
 \*Voir aussi fiches 6, 19 et 24

INTÉRÊT PÉDAGOGIQUE  
 • Les vestiges (mine du Temple et les Cinq Fours) permettent de retracer l'histoire de l'exploitation  
 • Observation du contact entre le houiller (Bocage) et le Jurassique (plaine de Chantonnay)  
 • La tectonique cassante  
 PUBLIC POTENTIEL : Scolaires (pour l'enseignement de la géologie, de la géographie physique et de l'histoire). Public intéressé par le patrimoine industriel.

AUTRES INTÉRÊTS  
 • Intérêt historique et patrimonial



INTÉRÊT SCIENTIFIQUE	+	+	+
INTÉRÊT PÉDAGOGIQUE	+	+	+
EXEMPLARITÉ RÉGIONALE	+	+	+

faible moyen fort

INTÉRÊT PATRIMONIAL	+	+	+
---------------------	---	---	---

faible moyen fort

ATTEINTES ET MENACES	+	+	+
----------------------	---	---	---

NÉCESSITÉ D'INTERVENTION	OUI
--------------------------	-----

ATTEINTES  
 • Les vestiges de la mine ont en grande partie disparu au fil du temps. Seuls les deux terrils et les anciens bureaux sont encore visibles.  
 • Les anciennes carrières de calcaire sont de fait inaccessibles

MENACES  
 • Dégradation des fours à chaux  
 • Un sauvetage des Cinq Fours serait nécessaire

CONTRAINTES  
 • La plupart des vestiges sont localisés sur des terrains privés. L'emplacement du puits de l'Épinay, notamment, est proche d'une habitation.

AMÉNAGEMENT OU PROJET EN COURS  
 • L'Association Réveil du patrimoine au Pays des deux Lays a entrepris, avec un véritable succès, de révéler ce patrimoine au public de la région. Elle a notamment réalisé un film sur le sujet et fait visiter les lieux lors des journées du patrimoine.

FRÉQUENTATION  
 • Visites organisées

OBJECTIFS  
 • Sauvegarde des Cinq Fours  
 • Collaboration avec l'Association Réveil du patrimoine au Pays des deux Lays  
 • Réalisation éventuelle de quelques panneaux et d'un petit fonds documentaire

MOYENS  
 Valoriser l'intérêt géologique du site par la mise en place de panneaux abordant :  
 • la découverte de la houille (1750) ;  
 • l'historique de l'exploitation au Temple et au puits de l'Épinay ;  
 • la transition entre le Houiller et le Jurassique, au Temple ;  
 • la production de chaux aux « Cinq fours ».  
 Il serait souhaitable que les collectivités territoriales fassent l'acquisition des Cinq Fours, afin de rendre possible leur sauvegarde.

ACTEURS POTENTIELS  
 • Propriétaires des sites  
 • Municipalité de Chantonnay  
 • Conseil général de Vendée  
 • Associations dont le Réveil du patrimoine au Pays des deux Lays  
 • Enseignants

BIBLIOGRAPHIE SOMMAIRE  
 • Baudon, M., Brusseau L., Godard G. & Vincendeau J. (2003) – La houille à Chantonnay. *Recherches vendéennes*, n° 10 : 123-154.  
 • Baudon, M. et Vincendeau J. (2003) – Les fours à chaux de la région de Chantonnay. *Recherches vendéennes*, n° 10 : 155-166.  
 • Brusseau L. [réalisateur] - De la mine au four et Du four au moulin, [documentaire et film] sur le passé industriel et rural du Pays des 2 Lays depuis 1868 (300 acteurs et figurants). 2001, Vidéo LB Productions ; association Le réveil du patrimoine au Pays des 2 Lays, Casette vidéo (VHS SECAM) et DVD, 1 h 45.

