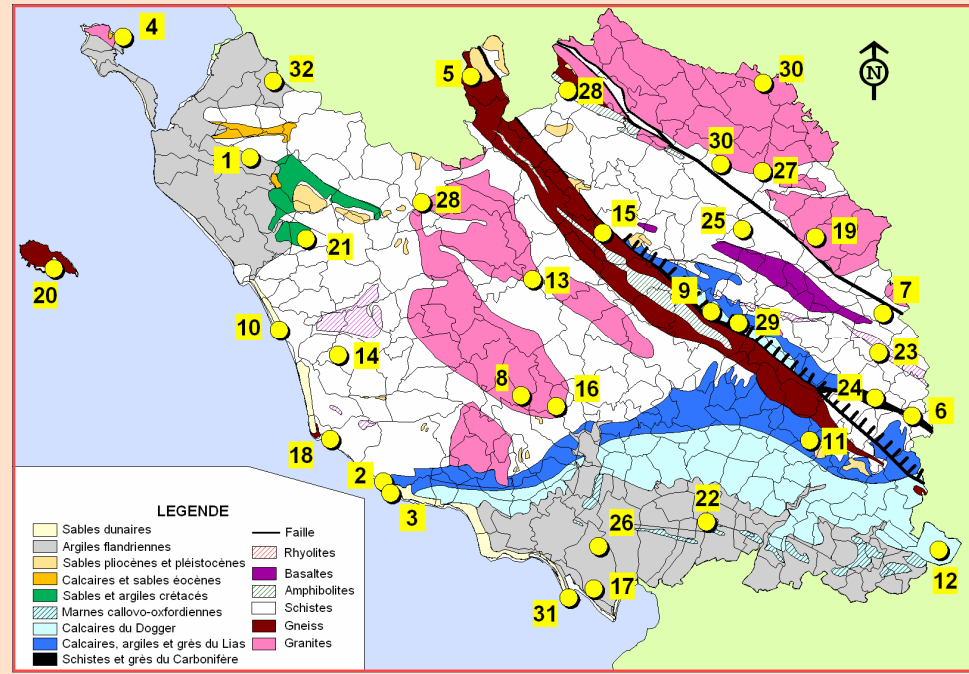


Sites remarquables du patrimoine géologique vendéen



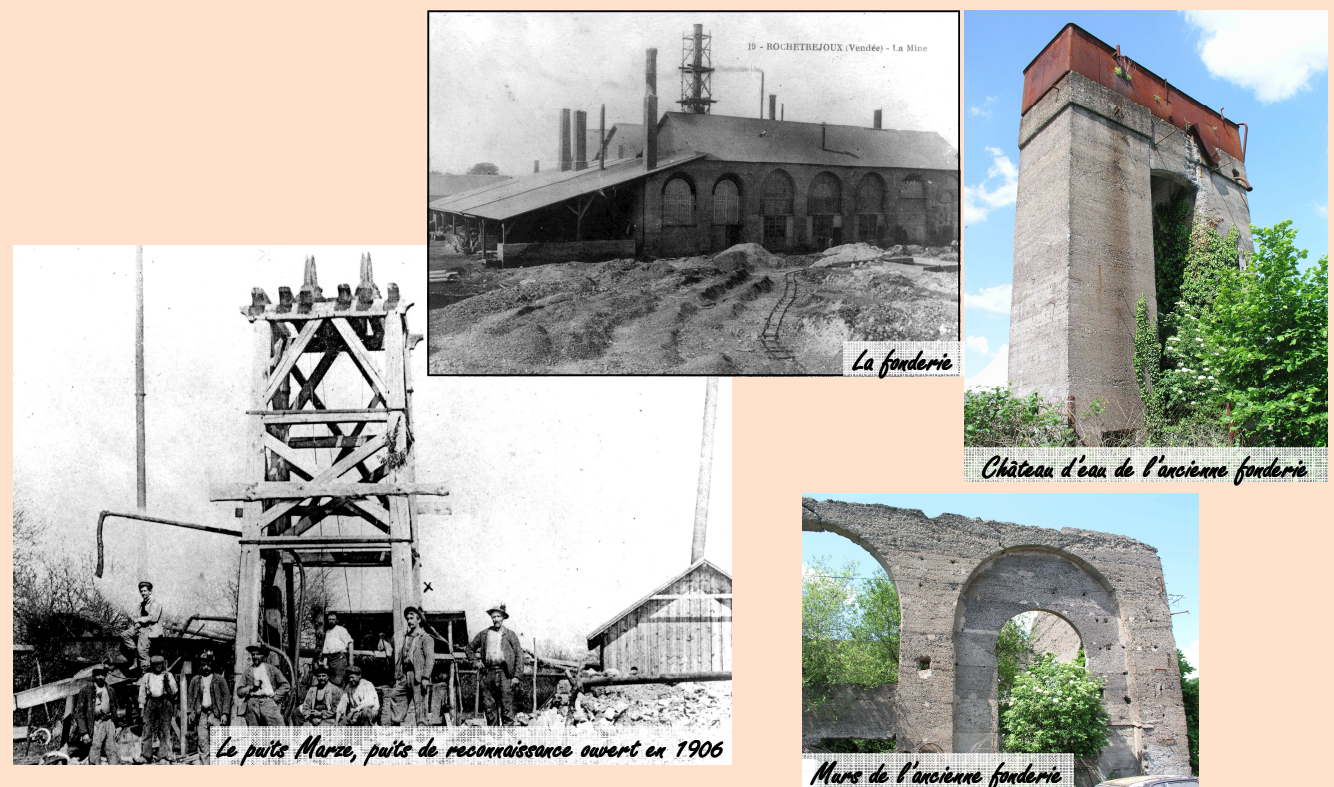
		âge en millions d'années
CÉNOZOÏQUE (TERTIAIRE)	QUATÉNAIRE	1.6
	NÉOÈNE	Pliocène
		Miocène
PALÉOÈNE	Oligocène	
	Éocène	
MÉSOZOÏQUE (SECONDAIRE)	CRÉTACÉ	supérieur
		inférieur
	JURASSIQUE	supérieur (Malm)
		moyen (Dogger)
		inférieur (Lias)
TRIAS	supérieur	
	moyen	
	inférieur	
PERMIEN	supérieur	
	inférieur	
CARBONIFÈRE	supérieur	
	inférieur	
DEVONIEN	supérieur	
	moyen	
SILURIEN	supérieur	
	inférieur	
ORDOVICIEN	supérieur	
	moyen	
CAMBRIEN	supérieur	
	inférieur	
PRÉCAMBRIEN	PROTÉROZOÏQUE	2500
	ARCHÉEN	4600

Terrains représentés en Vendée



Patrimoine géologique vendéen LES ANCIENNES MINES D'ANTIMOINE ROCHETREJOUX, LE BOUPÈRE

N°	Localité	Description	N°	Localité	Description
1	Sallertaine Carrière du Jardin de Vaulieu	Ancienne carrière de calcaire éocène	17	Saint-Michel-en-l'Herm La Dive	Ancien îlot jurassique du Marais poitevin
2	Talmont-Saint-Hilaire Le Veillon	Lias inférieur à empreintes de pas de dinosaures	18	Les Sables-d'Olonne Olonne-sur-Mer	Série métamorphique paléozoïque
3	Jard-sur-Mer Havre et Pointe du Payré	Discordance du Jurassique sur le socle hercynien	19	Pouzauges Le Bois de la Folie	Panorama géomorphologique sur le bassin de Chantonnay
4	Noirmoutier-en-l'Île Le Bois de la Chaise	Dépôts marins littoraux argileux et sableux de l'Éocène	20	Île d'Yeu	Orthogneiss et témoins quaternaires
5	Saint-Philbert-de-Bouaine La Gerbaudière	Carrière d'écoligites hercyniennes (roches métamorphiques de haute pression)	21	Commequiers	Le Crétacé supérieur
6	Faymoreau Coupe de la Cité	Tranchée de chemin de fer dans le Houiller (Carbonifère)	22	Chaillé-les-Marais	Les falaises mortes du Marais poitevin
7	Saint-Pierre-du-Chemin La Pierre des Plochères	Anciennes exploitations d'une roche volcano-sédimentaire à la minéralogie originale	23	La Châtaigneraie Viaduc de Coquilleau	Le Quartzite de La Châtaigneraie (Ordovicien)
8	La Boissière-des-Landes Sablière de la Lande	Sablières : dépôt sédimentaire d'âge indéterminé	24	Saint-Maurice-des-Noues Épagne	Ancienne mine de houille et installations d'extraction
9	Chantonnay Les Cinq-Fours, le Temple	Fours à chaux et ancienne mine de houille	25	Rochetretjoux Le Boupère	Anciennes mines d'antimoine
10	Brétignolles-sur-Mer L'estran	Série paléozoïque à grès, phtanites et métavolcanites	26	Saint-Michel-en-l'Herm	Les buttes coquillières anthropiques
11	Séigné Le bois des Meules (la Girardie)	Pierres à meules : grès à plantes du Lias inférieur	27	Les Épesses Moulin de la Monerie	La trouée géomorphologique de Saint-Mars-la-Réorthe
12	Benet Carrières de Richebonne	Carrières dans le Jurassique moyen et fours à chaux	28	Région de Montaigu et de Palluau	Les gisements fossilifères du Néogène
13	La Ferrière La Thermelière	Ancienne mine exploitant un « chapeau de fer »	29	Chantonnay Saint-Philbert-du-Pont-Charrault	Perte du Beignon et résurgence de la Solissonnière
14	Vairé La Vrignaie	Carrière de microgranite à débit en orgues	30	Région de Mortagne-sur-Sèvre et des Herbiers	Gisements et exploitations d'uranium
15	Les Essarts Grezy	Roches métamorphiques poly-orogéniques	31	La Faute-sur-Mer Pointe d'Arçay	La flèche littorale de la Pointe d'Arçay
16	Le Tablier Piquet	La basse vallée de l'Yon et ses chaos granitiques	32	Bois-de-Céné	Les schistes bleus, témoins d'une zone de subduction paléozoïque



La découverte d'antimoine à Rochetretjoux date de 1906. L'importance du gisement conduit à la création, dès 1907, d'un puits d'exploitation, le Puits Neuf, qui desservira finalement 2320 mètres de galeries. Pour traiter le minerai, une fonderie est construite en 1908 sur le carreau de la mine. De nombreux vestiges de cette usine subsistent.

LES ANCIENNES MINES D'ANTIMOINE

LIEUX-DITS : la Ramée, la Davière
COMMUNES : Rochetrejou, Le Boupère

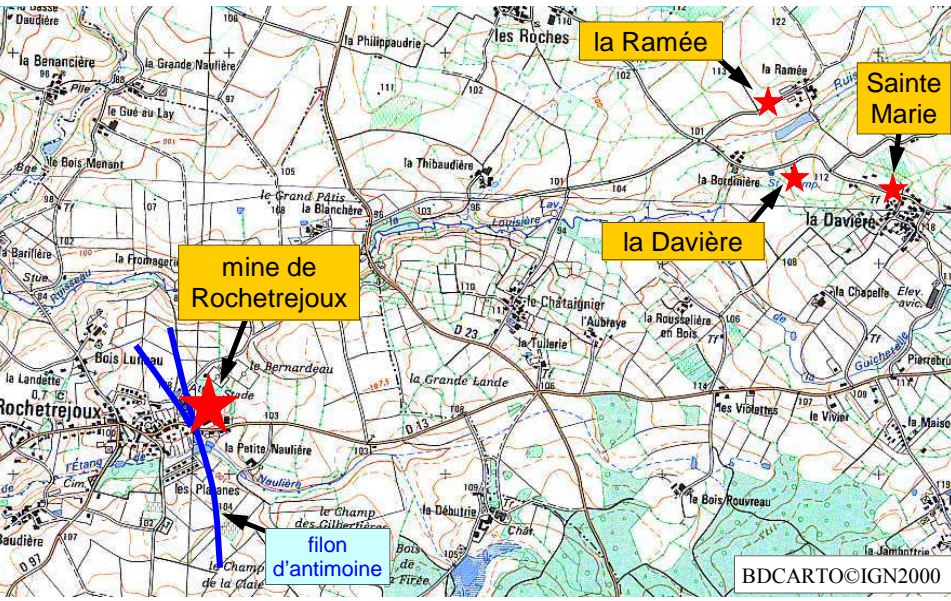
SUPERFICIE : environ 5 hectares pour le site de Rochetrejou
SITUATION FONCIÈRE : les différents sites sont compris dans des propriétés privées

NATURE DES SITES
Bâtiments d'habitation, artisanaux ou agricoles, parcelles agricoles, friches

Cartes IGN 1/25 000 14250 - Les Herbiers 14260 - Chantonay
Cartes géologiques 1/50 000 537 - Les Herbiers 563 - Chantonay

USAGE ACTUEL DES SITES
Usage privatif

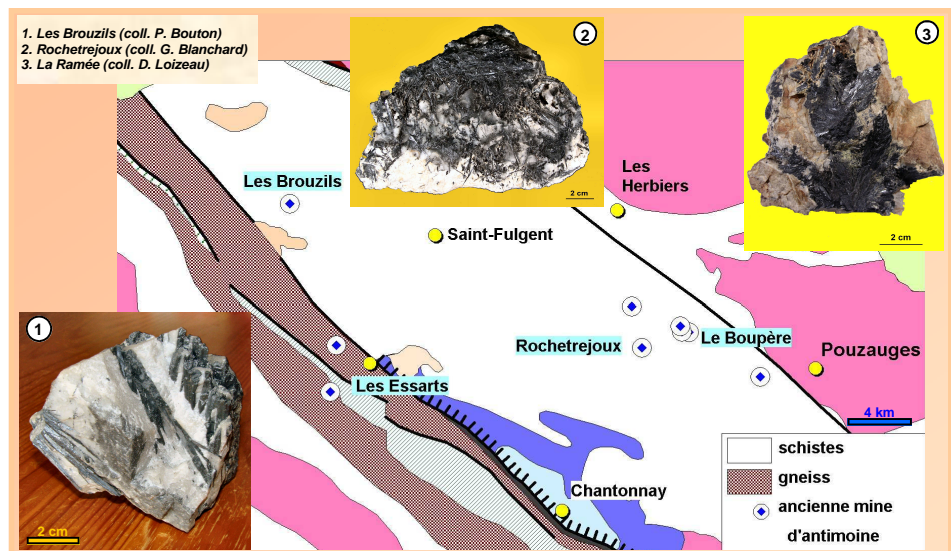
DESCRIPTION GÉNÉRALE
L'antimoine est connue de longue date en Vendée, où sa présence est déjà signalée en 1751 à la Ramée, paroisse du Boupère. L'extraction de l'antimoine sur ce site se fit par intermittence de 1772 à 1906. Elle fut interrompue par la découverte fortuite, en 1906, du gisement beaucoup plus riche de Rochetrejou. Celui-ci fut exploité de 1908 à 1926. Le traitement du minerai nécessita la construction d'une fonderie destinée à séparer l'antimoine de sa gangue rocheuse. La mine occupait alors un carreau d'environ 5 hectares et employa jusqu'à 160 ouvriers. Après l'arrêt de l'extraction, l'activité de traitement continua jusqu'en 1933 grâce à l'apport de minerai étranger.



La dernière mine d'antimoine de Vendée a été ouverte en 1988 aux Brouzils. Elle a été fermée en 1992 à la suite d'une chute des cours de ce minerai.
Plusieurs bâtiments de la mine de Rochetrejou sont conservés, mais dans des états variables. La fonderie est en partie ruinée, ainsi que la centrale électrique. Le laboratoire et l'ancien château d'eau sont mieux préservés. Les bureaux et les ateliers ont été aménagés en logements. Les puits de mine ont été bouchés, les chevalements démantelés. Un bois occupe l'emplacement des anciens dépôts de stériles et de scories, qui ont été en grande partie enlevés. À l'extérieur de l'usine, on peut encore voir la maison du directeur, la maison des porions (contremaîtres) et l'emplacement de l'ancienne cantine.
Sur la commune du Boupère, les bâtiments plus modestes des mines de la Ramée et Sainte-Marie sont également conservés.

CONTEXTE RÉGIONAL
Le massif hercynien vendéen est riche en gisements d'antimoine. Une dizaine de sites ont été exploités, mais seules les mines de Rochetrejou, du Boupère (la Ramée, Sainte-Marie) et des Brouzils (forêt de Galras) ont eu un caractère industriel. Avec une production totale de 16500 tonnes d'antimoine métal, la mine de Rochetrejou reste la deuxième mine d'antimoine de France.

INTÉRÊT PÉDAGOGIQUE
• Industrie minière
• Gîtologie, métallogénie
• Archéologie industrielle
PUBLIC POTENTIEL : tous publics
AUTRES INTÉRÊTS
• Architecture industrielle



La stibine, principal minerai d'antimoine, se présente sous la forme de baguettes gris de plomb, un peu bleuâtres, à reflets métalliques. Elle est contenue dans des filons quartzeux ou des brèches, qui se sont développés au sein des schistes et des gneiss lors de la tectonique cassante hercynienne.

INTÉRÊT GÉOLOGIQUE
Le filon de Rochetrejou, constitué de quartz calcédonieux, a une orientation nord-sud. Sa puissance varie de quelques centimètres à 3 mètres. Sa partie septentrionale se divise en deux branches. Il est sécant sur les schistes paléozoïques encaissants dont l'orientation est NO-SE.

CARACTÉRISTIQUES GÉOLOGiques
• Métallogénie
• Tectonique cassante hercynienne

INTÉRÊT SCIENTIFIQUE	+	+	+
INTÉRÊT PÉDAGOGIQUE	+	+	+
EXEMPLARITÉ RÉGIONALE	+	+	+

INTÉRÊT PATRIMONIAL			+	+	+
---------------------	--	--	---	---	---

ATTEINTES ET MENACES	+	+	+
----------------------	---	---	---

NÉCESSITÉ D'INTERVENTION	OUI
--------------------------	-----

ATTEINTES
• Bâtiments miniers détruits, très dégradés ou réaménagés sans respect de leur intérêt historique

MENACES
• Destruction totale des bâtiments restants
• Transformation trop drastique des bâtiments subsistants par des particuliers ou des sociétés peu concernés

CONTRAINTES
• Les vestiges ont plusieurs propriétaires
• Certains bâtiments paraissent trop dégradés pour être conservés
• Pollution probable du site par des métaux lourds

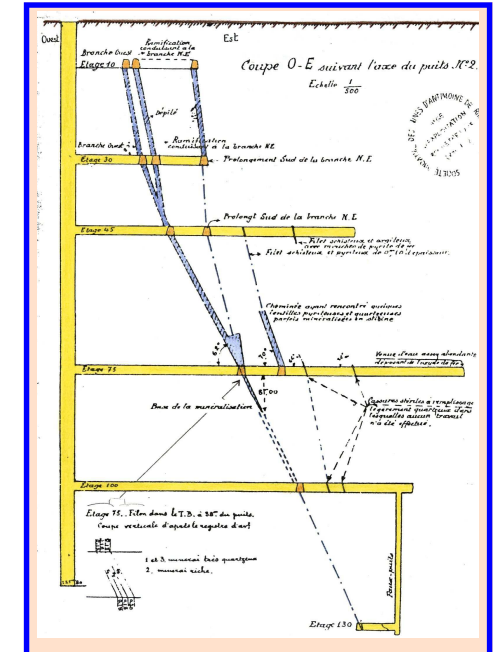
AMÉNAGEMENT OU PROJET EN COURS
• Aucun aménagement projeté actuellement
• Un remarquable travail de reconstitution de la mine de Rochetrejou a été réalisé par Georges Blanchard. Ces maquettes ont été acquises par le Conseil général de Vendée (Conservation des musées)

FRÉQUENTATION
• Le site est visité occasionnellement par des personnes s'intéressant à la géologie, aux ressources naturelles ou à l'architecture industrielle

OBJECTIFS
• Valoriser le site
• Replacer les vestiges dans leur contexte industriel originel

MOYENS
Mise en place sur le site d'une signalétique et de panneaux :
• montrant l'aspect du site industriel et l'usage initial des bâtiments subsistants (reproduction de photographies anciennes) ;
• localisant les anciens puits de mine ;
• retraçant l'extension et l'histoire du district antimonifère de Rochetrejou - le Boupère.

ACTEURS POTENTIELS
• Propriétaires
• Communes de Rochetrejou et du Boupère, Communauté de communes
• Département de Vendée
• Associations naturalistes, sociétés savantes
• Enseignants



Préservation et mise en valeur des vestiges architecturaux les mieux conservés
Aménagement d'un secteur au sein du dépôt de stériles permettant d'observer l'aspect du minerai et de sa gangue.
Mise en valeur, dans un musée, de la collection de G. Blanchard (maquettes, minerais, archives documentaires) et des documents d'archives du BRGM et de la mairie de Rochetrejou.



Les bâtiments de l'ancienne mine Saint-Marie, près du village de la Davière (Le Boupère). Les murs et les toits sont formés de plaques de béton armé, ce qui explique leur relative bonne conservation.

ORIENTATIONS BIBLIOGRAPHIQUES
• Godard G. et Blanchard G. (1999) - L'exploitation de l'antimoine en Vendée. *Recherches vendéennes* n°6, 1999 : 65-68.
• Foucault A. et Raoul J.F. (2005) - Dictionnaire de géologie. 6^e éd., Dunod, Paris, 400 p.
• Marcoux *et al.* (1988) - Les gîtes d'antimoine de Vendée (Massif armoricain), France. *Historiques des recherches et synthèse métallogénique. Chron. rech. min.*: 3-30.