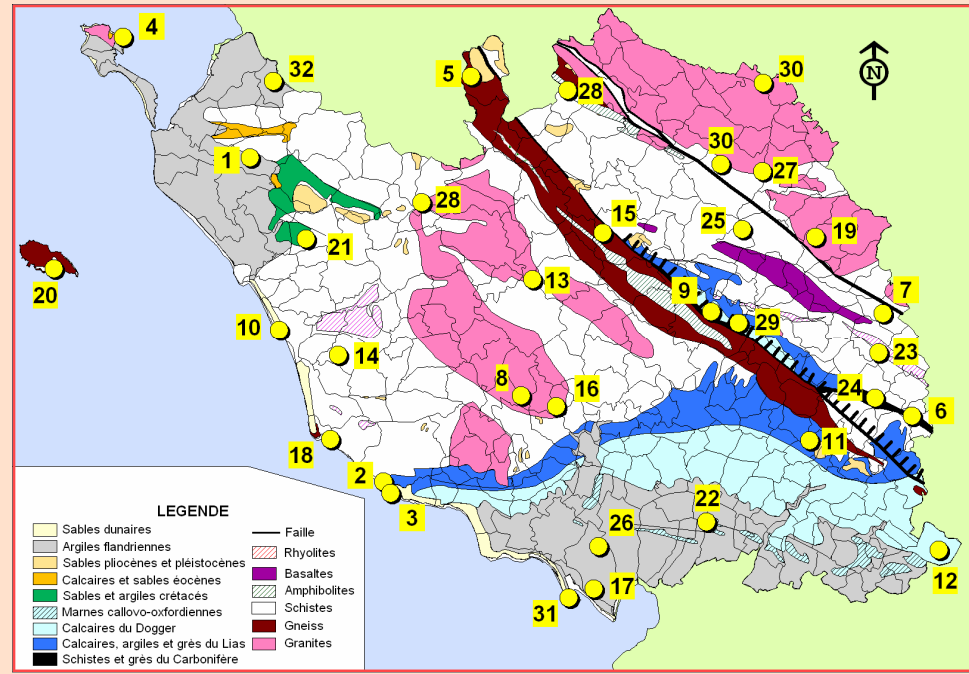


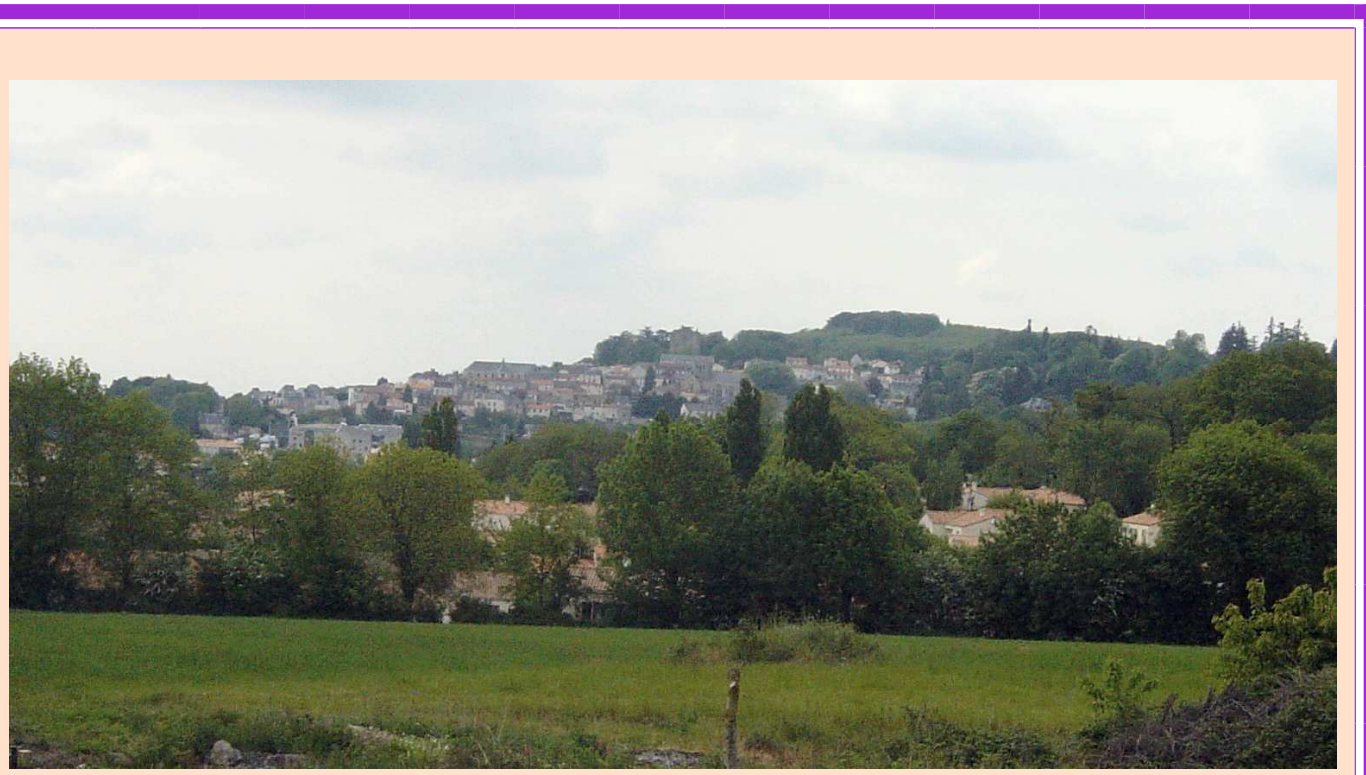
Sites remarquables du patrimoine géologique vendéen



| ÈRE | ÉPOQUE | Sub-époque | âge en millions d'années |
|-------------------------|---------------|------------------|--------------------------|
| CÉNOZOÏQUE (TERTIAIRE) | QUATÉNAIRE | | 1.6 |
| | | | 23.5 |
| | NÉOGÈNE | Pliocène | |
| | | Miocène | |
| PALÉOÈNE | Oligocène | | |
| | | Eocène | |
| | Paléocène | | 65 |
| MÉSOZOÏQUE (SECONDAIRE) | CRÉTACÉ | supérieur | 135 |
| | | inférieur | |
| | JURASSIQUE | supérieur (Malm) | |
| | | moyen (Dogger) | 205 |
| | | inférieur (Lias) | |
| | TRIAS | supérieur | |
| | | moyen | 224 |
| inférieur | | | |
| PERMIEN | supérieur | 295 | |
| | inférieur | | |
| CARBONIFÈRE | supérieur | 360 | |
| | inférieur | | |
| DÉVONIEN | supérieur | 410 | |
| | moyen | | |
| SILURIEN | supérieur | 435 | |
| | inférieur | | |
| ORDOVICIEN | supérieur | 500 | |
| | moyen | | |
| CAMBRIEN | supérieur | 540 | |
| | inférieur | | |
| PRÉCAMBRIEN | PROTÉROZOÏQUE | | 2500 |
| | | ARCHÉEN | 4600 |

Patrimoine géologique vendéen LE BOIS DE LA FOLIE POUZAUGES

| N° | Site | Description | N° | Site | Description |
|----|---|---|----|---|--|
| 1 | Sallertaine Carrière du Jardin de Vaulieu | Ancienne carrière de calcaire éocène | 17 | Saint-Michel-en-l'Herm La Dive | Ancien îlot jurassique du Marais poitevin |
| 2 | Talmont-Saint-Hilaire Le Veillon | Lias inférieur à empreintes de pas de dinosaures | 18 | Les Sables-d'Olonne Olonne-sur-Mer | Série métamorphique paléozoïque |
| 3 | Jard-sur-Mer Havre et Pointe du Payré | Discordance du Jurassique sur le socle hercynien | 19 | Pouzauges Le Bois de la Folie | Panorama géomorphologique sur le bassin de Chantonnay |
| 4 | Noirmoutier-en-l'Île Le Bois de la Chaise | Dépôts marins littoraux argileux et sableux de l'Éocène | 20 | Île d'Yeu | Orthogneiss et témoins quaternaires |
| 5 | Saint-Philbert-de-Bouaine La Gerbaudière | Carrière d'écolites hercyniennes (roches métamorphiques de haute pression) | 21 | Commequiers | Le Crétacé supérieur |
| 6 | Faymoreau Coupe de la Cité | Tranchée de chemin de fer dans le Houiller (Carbonifère) | 22 | Chaillé-les-Marais | Les falaises mortes du Marais poitevin |
| 7 | Saint-Pierre-du-Chemin La Pierre des Plochères | Anciennes exploitations d'une roche volcano-sédimentaire à la minéralogie originale | 23 | La Châtaigneraie Viaduc de Coquilleau | Le Quartzite de La Châtaigneraie (Ordovicien) |
| 8 | La Boissière-des-Landes Sablère de la Lande | Sablères : dépôt sédimentaire d'âge indéterminé | 24 | Saint-Maurice-des-Noues Épagne | Ancienne mine de houille et installations d'extraction |
| 9 | Chantonnay Les Cinq-Fours, le Temple | Fours à chaux et ancienne mine de houille | 25 | Rochetrejoux Le Boupère | Anciennes mines d'antimoine |
| 10 | Brétignolles-sur-Mer L'estran | Série paléozoïque à grès, phtanites et métavolcanites | 26 | Saint-Michel-en-l'Herm | Les buttes coquillières anthropiques |
| 11 | Séigné Le bois des Meules (la Girardie) | Pierres à meules : grès à plantes du Lias inférieur | 27 | Les Épesses Moulin de la Monerie | La trouée géomorphologique de Saint-Mars-la-Réorthe |
| 12 | Benet Carrières de Richebonne | Carrières dans le Jurassique moyen et fours à chaux | 28 | Région de Montaigu et de Palluau | Les gisements fossilifères du Néogène |
| 13 | La Ferrière La Thermelière | Ancienne mine exploitant un « chapeau de fer » | 29 | Chantonnay Saint-Philbert-du-Pont-Charrault | Perte du Beignon et résurgence de la Solissonnière |
| 14 | Vairé La Vrignais | Carrière de microgranite à débit en orgues | 30 | Région de Mortagne-sur-Sèvre et des Herbiers | Gisements et exploitations d'uranium |
| 15 | Les Essarts Grezy | Roches métamorphiques poly-orogéniques | 31 | La Faute-sur-Mer Pointe d'Arçay | La flèche littorale de la Pointe d'Arçay |
| 16 | Le Tablier Piquet | La basse vallée de l'Yon et ses chaos granitiques | 32 | Bois-de-Céné | Les schistes bleus, témoins d'une zone de subduction paléozoïque |

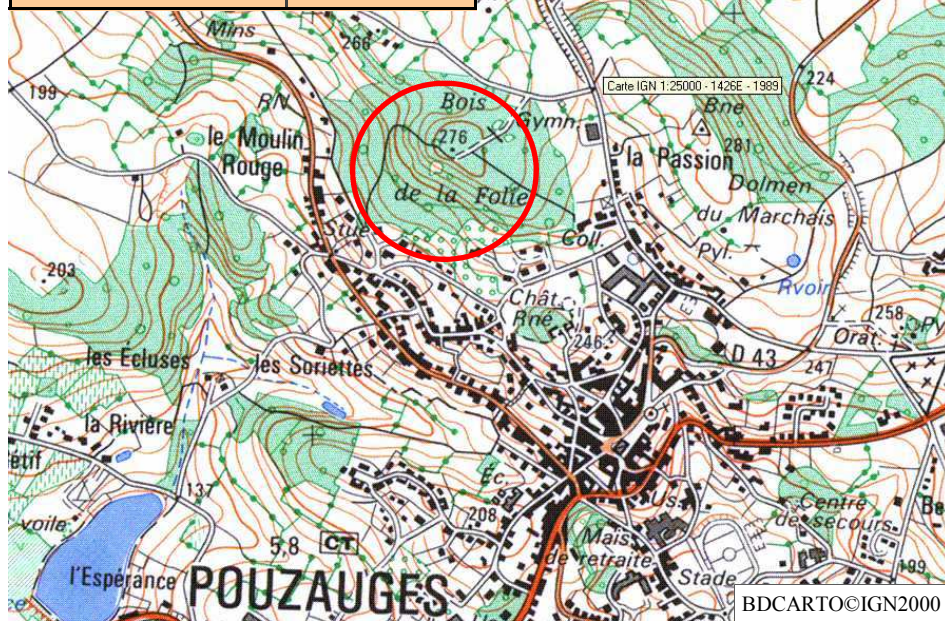


La butte granitique du Bois de la Folie domine l'agglomération de Pouzauges du haut de ses 276 m d'altitude. Elle appartient à un ensemble de collines comprenant, entre autres, le Puy Lose (271 m), le Puy Crapaud (269 m) et la butte de Saint-Michel-Mont-Mercure, point culminant de la Vendée avec 290 m d'altitude. Ces reliefs du rebord du Haut-Bocage vendéen offrent des points de vue sur le Bas-Bocage situé une centaine de mètres en contrebas.

Le Bois de la Folie

| | | |
|---|---|---|
| LIEU-DIT : le Bois de la Folie COMMUNE : Pouzauges | SUPERFICIE : environ 5 ha SITUATION FONCIÈRE : espace public | USAGE ACTUEL DU SITE Loisirs, promenade, VTT |
|---|---|---|

| | | |
|--|--------------------------------|----------------------|
| Carte IGN 1/25 000 n°1426 Est Pouzauges | NATURE DU SITE Bois aménagé | DESCRIPTION GÉNÉRALE |
| Carte géologique 1/50 000 n° 563 Chantonnay | | |



CONTEXTE RÉGIONAL
Les collines vendéennes constituent l'armature du Haut-Bocage vendéen. Les plus élevées soulignent la bordure sud-ouest des massifs granitiques de Pouzauges et de Mortagne-sur-Sèvre. Elles déterminent un axe géomorphologique NO-SE remarquable, hérité de la structuration du socle hercynien.

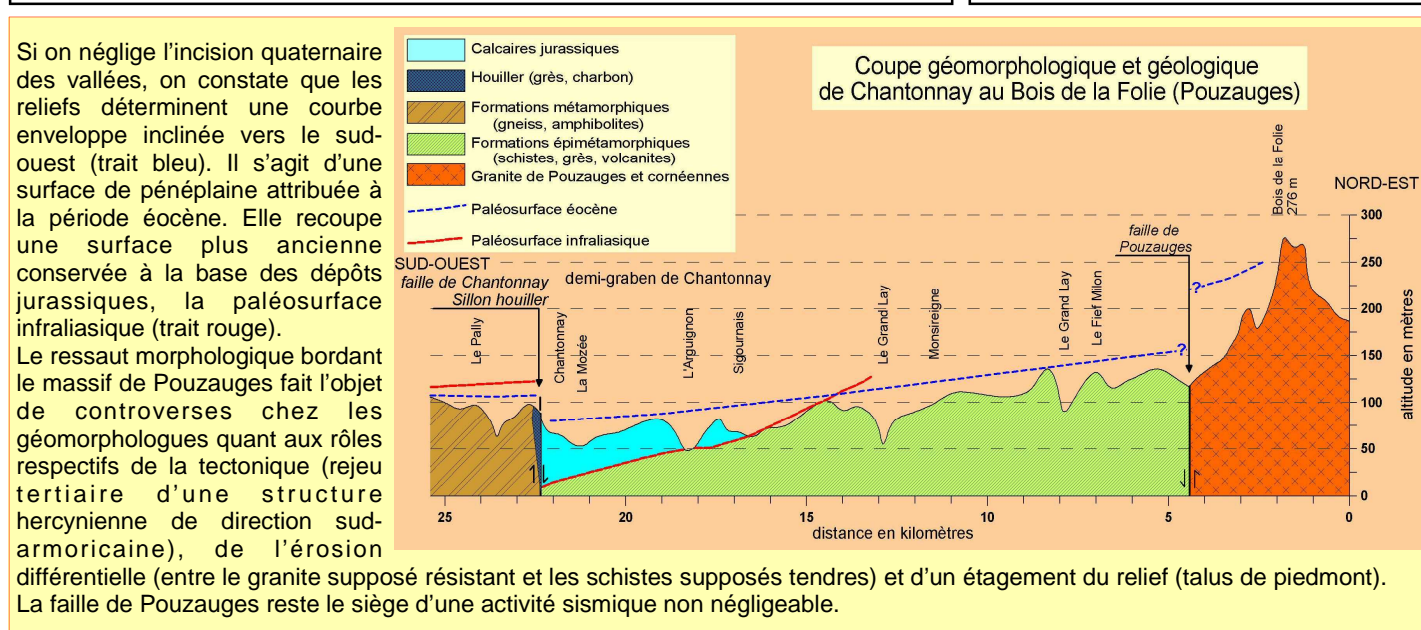
INTÉRÊT PÉDAGOGIQUE

- Analyse géomorphologique à l'échelle du paysage : paléo-surface, érosion différentielle, relief de faille, relief appalachien
- Formes d'érosion à l'échelle de l'affleurement : chaos granitiques

PUBLIC POTENTIEL : étudiants des collèges et lycées

INTÉRÊT GÉOLOGIQUE
Le site offre un point de vue sur la dépression de Chantonnay qui s'étend vers le sud-ouest. Celle-ci est établie dans les formations épimétamorphiques du Paléozoïque (schistes, grès, basaltes, rhyolites). Dans cette plaine subsistent en relief des buttes gréseuses ayant résisté à l'érosion, comme celles de Mouilleron-en-Pareds. Leur disposition en barres NO-SE souligne la structure plissée hercynienne (relief « appalachien »).

Des panoramas complémentaires du bassin de Chantonnay s'offrent depuis sa bordure sud-ouest à Sainte-Cécile (Moullins des Bois) et depuis sa partie médiane aux Rochers de Mouilleron-en-Pareds.



| | | | | | | | | | |
|-----------------------|---|---|---|--------|---------------------|------|--|--|---|
| INTÉRÊT SCIENTIFIQUE | + | + | + | ➔ | INTÉRÊT PATRIMONIAL | | | | |
| INTÉRÊT PÉDAGOGIQUE | + | + | + | | | | | | + |
| EXEMPLARITÉ RÉGIONALE | + | + | + | | | | | | |
| | | | | faible | moyen | fort | | | |

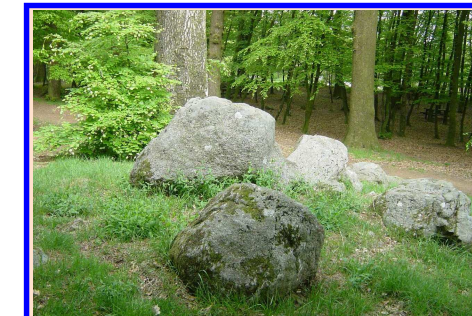
| | | | | | | |
|----------------------|---|---|---|--------|--------------------------|------|
| ATTEINTES ET MENACES | + | + | + | ➔ | NÉCESSITÉ D'INTERVENTION | NON |
| | | | | faible | moyen | fort |

| | | |
|--|--|--|
| ATTEINTES | MENACES | CONTRAINTES |
| <ul style="list-style-type: none"> Aucune | <ul style="list-style-type: none"> Aucune | <ul style="list-style-type: none"> Les conditions de visibilité ne sont pas toujours bonnes pour profiter du panorama |

| | |
|--|---|
| AMÉNAGEMENT OU PROJET EN COURS | FRÉQUENTATION |
| <ul style="list-style-type: none"> Le Bois de la Folie est un espace de loisirs dont l'accès n'est possible qu'à pied ou en vélo Un promontoire artificiel a été créé pour permettre d'admirer le point de vue sur le Bas-Bocage | <ul style="list-style-type: none"> Le Bois de la Folie est un lieu de promenade très fréquenté Son panorama est un arrêt classique des excursions géologiques et géomorphologiques dans le Bocage vendéen |

| | | |
|---|--|---|
| OBJECTIFS | MOYENS | ACTEURS POTENTIELS |
| <ul style="list-style-type: none"> Sensibiliser les visiteurs à l'intérêt géomorphologique du site | <p>Mise en place de panneaux près du promontoire artificiel fournissant des clés (profil morphologique et géologique) pour l'analyse géomorphologique du paysage :</p> <ul style="list-style-type: none"> exemple d'érosion différentielle ; notion de pénéplaine ; formes d'altération du granite. | <ul style="list-style-type: none"> Commune de Pouzauges Département de Vendée Associations naturalistes, sociétés savantes Scientifiques Enseignants |

| |
|--|
| ORIENTATIONS BIBLIOGRAPHIQUES |
| <ul style="list-style-type: none"> Désiré-Marchand J. et Klein C. (1988) - L'étagement du relief dans le massif vendéen. <i>Norais</i>, 1988, t. 35, 139, p. 287-313 + carte h.t. Flageollet J.C. (1977) - Origine des reliefs, altérations et formations superficielles : contribution à l'étude géomorphologique des massifs anciens cristallins. L'exemple du Limousin et de la Vendée du Nord-Ouest. <i>Sciences de la Terre, Mémoires</i>, Nancy, 35, 461 p, 138 fig., 29 tabl., 9 pl. h.-t. Foucault A. et Raoul J.F. (2005) - Dictionnaire de géologie. 6^e éd., Dunod, Paris, 400 p. Huetz de Lempis M. (1952) - Principaux aspects morphologiques du Bassin de Chantonnay. <i>Bull. Gr. poit. Ét. géogr.</i>, 5, (2), p. 41-48. |



Les chaos granitiques du Bois de la Folie offrent de beaux exemples de desquamation : par altération, des écailles courbes se détachent des blocs qui acquièrent progressivement une forme ovoïde (ci-dessous).



Panorama vers le sud depuis le Bois de la Folie
Le Bois de la Folie (altitude 276 m) domine d'une centaine de mètres le Bas-Bocage. La surface du Bas-Bocage, inclinée vers le sud-ouest, est interrompue par la barre gréseuse de Mouilleron-en-Pareds (altitude 180 m, trait jaune), visible derrière la carrière de basalte de La Meilleraie-Tillay. La dépression jurassique (altitude 70 m) est comprise entre cette crête et la ligne d'horizon (trait rouge, altitude 120 m) qui correspond aux terrains métamorphiques du compartiment sud-ouest de la faille de Chantonnay.