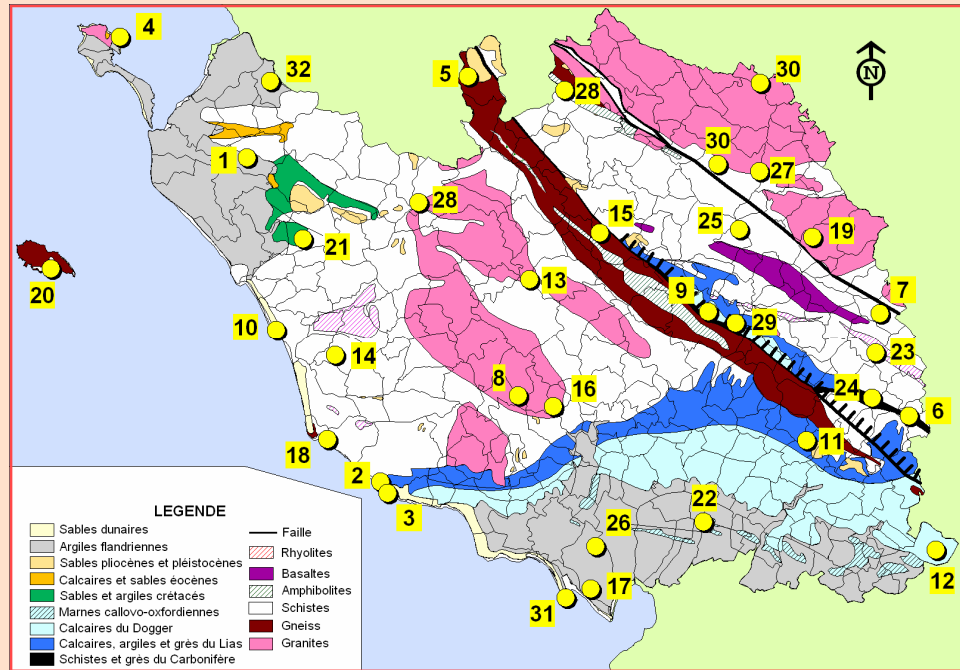


Sites remarquables du patrimoine géologique vendéen

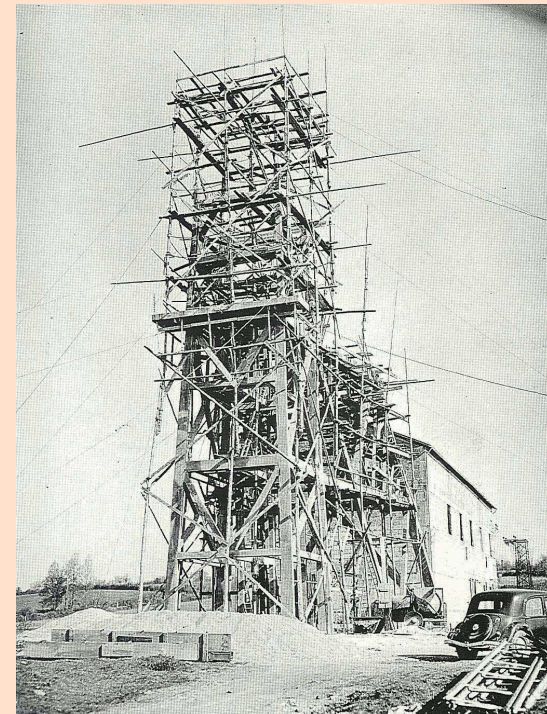


| | | âge en millions d'années |
|-------------------------|---------------|--------------------------|
| CÉNOZOÏQUE (TERTIAIRE) | QUATÉNAIRE | 1.6 |
| | NÉOGÈNE | Pliocène |
| | | Miocène |
| PALÉOÈNE | Oligocène | |
| | Éocène | |
| MÉSOZOÏQUE (SECONDAIRE) | CRÉTACÉ | supérieur |
| | | inférieur |
| | JURASSIQUE | supérieur (Malm) |
| | | moyen (Dogger) |
| | | inférieur (Lias) |
| | TRIAS | supérieur |
| | | moyen |
| | | inférieur |
| | PERMIEN | supérieur |
| | | inférieur |
| CARBONIFÈRE | supérieur | |
| | inférieur | |
| DEVONIEN | supérieur | |
| | moyen | |
| SILURIEN | supérieur | |
| | inférieur | |
| PALÉOZOÏQUE (PRIMAIRE) | ORDOVICIEN | supérieur |
| | | moyen |
| | CAMBRIEN | inférieur |
| PRÉCAMBRIEN | PROTÉROZOÏQUE | 2500 |
| | ARCHÉEN | 4600 |



Patrimoine géologique vendéen L'ANCIENNE MINE DE CHARBON D'ÉPAGNE SAINT-MAURICE-DES-NOUES

| N° | Site | Description | N° | Site | Description |
|----|---|---|----|---|--|
| 1 | Sallertaine Carrière du Jardin de Vaulieu | Ancienne carrière de calcaire éocène | 17 | Saint-Michel-en-l'Herm La Dive | Ancien îlot jurassique du Marais poitevin |
| 2 | Talmon-Saint-Hilaire Le Veillon | Lias inférieur à empreintes de pas de dinosaures | 18 | Les Sables-d'Olonne Olonne-sur-Mer | Série métamorphique paléozoïque |
| 3 | Jard-sur-Mer Havre et Pointe du Payré | Discordance du Jurassique sur le socle hercynien | 19 | Pouzauges Le Bois de la Folie | Panorama géomorphologique sur le bassin de Chantonnay |
| 4 | Noirmoutier-en-l'Île Le Bois de la Chaise | Dépôts marins littoraux argileux et sableux de l'Éocène | 20 | Île d'Yeu | Orthogneiss et témoins quaternaires |
| 5 | Saint-Philbert-de-Bouaine La Gerbaudière | Carrière d'écoligites hercyniennes (roches métamorphiques de haute pression) | 21 | Commequiers | Le Crétacé supérieur |
| 6 | Faymoreau Coupe de la Cité | Tranchée de chemin de fer dans le Houiller (Carbonifère) | 22 | Chaillé-les-Marais | Les falaises mortes du Marais poitevin |
| 7 | Saint-Pierre-du-Chemin La Pierre des Plochères | Anciennes exploitations d'une roche volcano-sédimentaire à la minéralogie originale | 23 | La Châtaigneraie Viaduc de Coquilleau | Le Quartzite de La Châtaigneraie (Ordovicien) |
| 8 | La Boissière-des-Landes Sablière de la Lande | Sablières : dépôt sédimentaire d'âge indéterminé | 24 | Saint-Maurice-des-NOUES Épagne | Ancienne mine de houille et installations d'extraction |
| 9 | Chantonnay Les Cinq-Fours, le Temple | Fours à chaux et ancienne mine de houille | 25 | Rochetrejoux Le Boupère | Anciennes mines d'antimoine |
| 10 | Brétignolles-sur-Mer L'estran | Série paléozoïque à grès, phtanites et métavolcanites | 26 | Saint-Michel-en-l'Herm | Les buttes coquillières anthropiques |
| 11 | Séigné Le bois des Meules (la Girardie) | Pierres à meules : grès à plantes du Lias inférieur | 27 | Les Épesses Moulin de la Monerie | La trouée géomorphologique de Saint-Mars-la-Réorthe |
| 12 | Benet Carrières de Richebonne | Carrières dans le Jurassique moyen et fours à chaux | 28 | Région de Montaigu et de Palluau | Les gisements fossilifères du Néogène |
| 13 | La Ferrière La Thermelière | Ancienne mine exploitant un « chapeau de fer » | 29 | Chantonnay Saint-Philbert-du-Pont-Charrault | Perte du Beignon et résurgence de la Solissonnière |
| 14 | Vairé La Vrignaie | Carrière de microgranite à débit en orgues | 30 | Région de Mortagne-sur-Sèvre et des Herbiers | Gisements et exploitations d'uranium |
| 15 | Les Essarts Grezy | Roches métamorphiques poly-orogéniques | 31 | La Faute-sur-Mer Pointe d'Arçay | La flèche littorale de la Pointe d'Arçay |
| 16 | Le Tablier Piquet | La basse vallée de l'Yon et ses chaos granitiques | 32 | Bois-de-Céné | Les schistes bleus, témoins d'une zone de subduction paléozoïque |



Cliché Conservation Départementale des Musées de la Vendée



Cliché J.M. Viaud

Le chevalement moderne du puits Saint-Michel lors de sa construction (1943-1947) et en 2003. Le chevalement, construit au-dessus du puits vertical qui permettait l'extraction du charbon, a remplacé un ancien ouvrage en bois. À l'arrière-plan, le bâtiment qui abritait la machinerie, a été détruit en 2007.

L'ANCIENNE MINE DE CHARBON D'ÉPAGNE

LIEU-DIT : Épagne
COMMUNE : Saint-Maurice-des-Noues

SUPERFICIE : environ 1 ha
SITUATION FONCIÈRE : le carreau du puits Saint-Michel appartient au Conseil général depuis 2005

NATURE DU SITE
Chevalement, ruines, déblais, taillis

DESCRIPTION GÉNÉRALE

La mine d'Épagne est le plus occidental des sites d'extraction d'échelle industrielle du bassin de Faymoreau (dit aussi de Vouvant). Le charbon y a été exploité par intermittence et de façon anarchique de 1847 à 1924.

Le chevalement, qui dresse sa silhouette grise au-dessus des arbres de la vallée du ruisseau de Saint-Maurice, constitue le dernier édifice construit en Vendée pour exploiter le charbon. Édifié de 1943 à 1947 pour la remise en exploitation du puits Saint-Michel, il n'a en fait jamais servi. Le bâtiment voisin, détruit en 2007 en raison de sa vétusté, abritait les machines permettant l'accès aux galeries et la remontée du minerai. Au bord de la route, subsistent les ruines de la lampisterie, du magasin, du vestiaire et du bureau. Le site a employé jusqu'à plus de cent mineurs qui habitaient les corons construits dans les hameaux voisins.

INTÉRÊT GÉOLOGIQUE

Le Houillier affleure sur une largeur d'environ 1,5 km. Les couches sont inclinées vers le nord et encaissées par failles entre les schistes. Le gisement exploité appartient au Stéphanien comme l'indique sa paléoflore (Mathieu, 1937). Les déblais miniers permettent encore la collecte de rares fossiles de végétaux (pennes de Pecopteris et de Cordaites, tiges de Sigillaires cannelées et d'Annularia...).

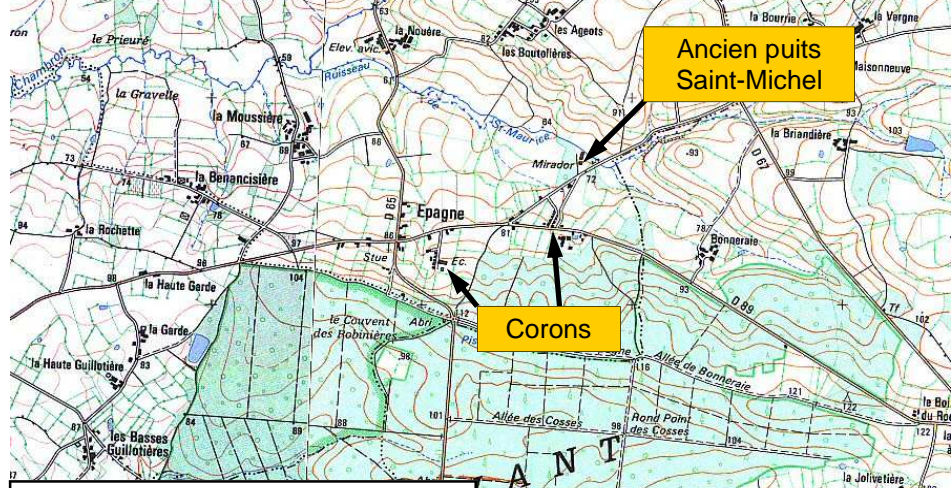
Les couches de charbon, peu épaisses (1 m pour la veine Bonneraye), s'insèrent dans des grès grossiers et des pélites. La sédimentation s'est effectuée dans un contexte fluvial, à la faveur d'une dépression intramontagneuse subsidente installée le long d'une grande faille du socle (sillon houiller). Les produits détritiques proviennent de l'érosion des terrains qui encadrent la dépression, terrains qui ont été déformés, métamorphisés, puis mis en relief par l'orogénèse hercynienne entre 350 et 300 millions d'années. Les dernières manifestations orogéniques ont interrompu la sédimentation houillère, puis provoqué le basculement des couches vers le nord et leur encaissement entre les schistes.

CARACTÉRISTIQUES GÉOLOGIQUES

- Sédimentation continentale
- Orognèse hercynienne

Carte IGN 1/25 000 n°1527 Ouest Coulonges-sur-l'Autize
Carte géologique 1/50 000 n°587 Coulonges-sur-l'Autize

USAGE ACTUEL DU SITE
Zone de promenade



CONTEXTE RÉGIONAL

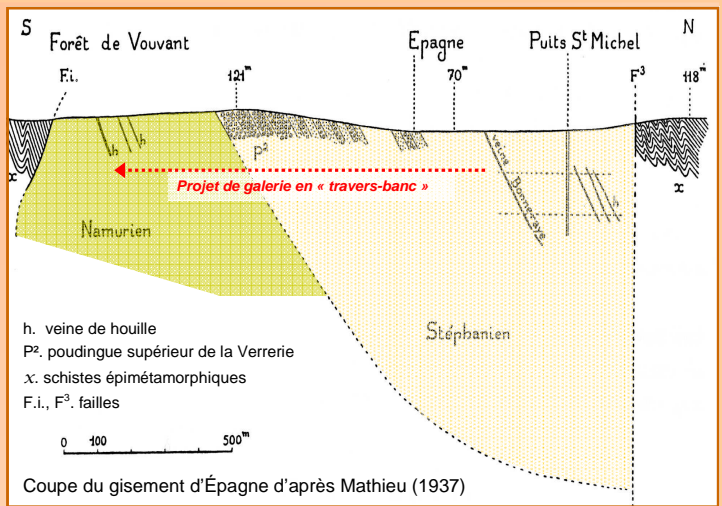
Le sillon houiller vendéen est une dislocation majeure du massif hercynien vendéen que l'on suit sur 120 km du Lac de Grand-Lieu (Loire-Atlantique) à Saint-Laurs (Deux-Sèvres). Cette faille est jalonnée de lambeaux sédimentaires continentaux du Carbonifère supérieur, d'extension variable, renfermant des passées charbonneuses. Le site minier d'Épagne appartient au bassin de Faymoreau, le plus étendu et le mieux connu grâce aux travaux miniers.

*Voir aussi fiches 6 et 9

INTÉRÊT PÉDAGOGIQUE

- Évolution fini-orogénique : bassin intramontagneux, structuration post-métamorphique
 - Stratigraphie : période carbonifère
 - Industrie minière, archéologie industrielle
- PUBLIC POTENTIEL : tous publics, scolaires de second degré

Le puits Saint-Michel exploitait l'assise d'Épagne, dans laquelle les veines de charbon sont peu nombreuses et peu épaisses. Sa réouverture après 1945 devait permettre de prospecter le Namurien de la Forêt de Vouvant, au moyen d'une galerie de plus d'un kilomètre. Ce terrain était censé contenir les mêmes veines houillères qu'au puits du Centre (Faymoreau). L'investissement a dû être jugé risqué, car la présence de couches du Namurien et leur disposition structurale étaient en fait très incertaines. C'est probablement une des raisons de l'abandon du projet.



| | | | |
|-----------------------|---|---|---|
| INTÉRÊT SCIENTIFIQUE | + | + | + |
| INTÉRÊT PÉDAGOGIQUE | + | + | + |
| EXEMPLARITÉ RÉGIONALE | + | + | + |

faible moyen fort

| | | | |
|---------------------|---|---|---|
| INTÉRÊT PATRIMONIAL | + | + | + |
|---------------------|---|---|---|

faible moyen fort

| | | | |
|----------------------|---|---|---|
| ATTEINTES ET MENACES | + | + | + |
|----------------------|---|---|---|

| | |
|--------------------------|-----|
| NÉCESSITÉ D'INTERVENTION | OUI |
|--------------------------|-----|

ATTEINTES

- La vétusté du bâtiment d'extraction a nécessité sa destruction en 2007

MENACES

- Disparition des derniers vestiges (terrils, ruines)

CONTRAINTES

- Site aisément accessible à pied, en vélo et en voiture

AMÉNAGEMENT OU PROJET EN COURS

- Un panneau expliquant l'ancienne activité minière d'Épagne a été implanté en 2007 à l'entrée du site, en bordure de la piste cyclable

FRÉQUENTATION

- Le site est visité par les promeneurs, plus occasionnellement par des personnes s'intéressant à la géologie et aux ressources naturelles

OBJECTIFS

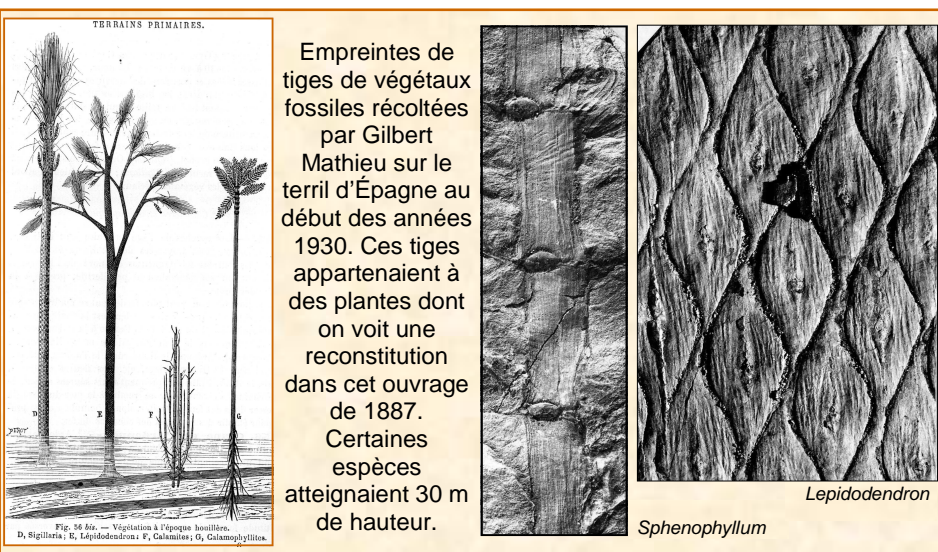
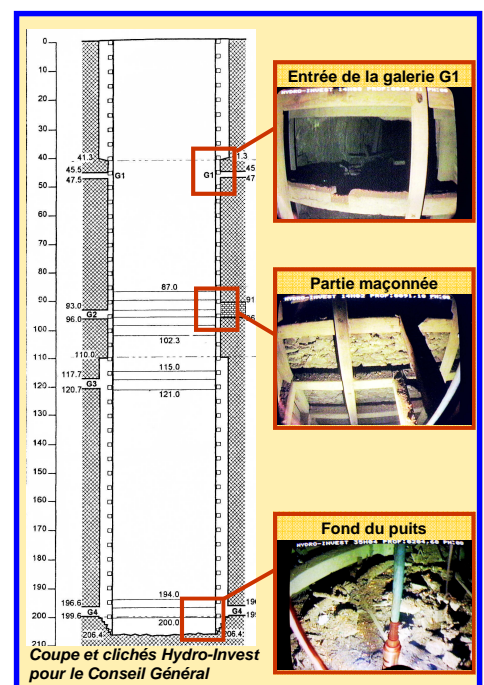
- Nettoyer et valoriser le site

MOYENS

- Aménagement d'une zone de collecte de fossiles dans ce qui reste de l'ancien terril

ACTEURS POTENTIELS

- Commune de St-Maurice-des-Noues
- Département de Vendée
- Musée de la Mine (Faymoreau)
- Associations naturalistes, sociétés savantes
- Enseignants



Profond de 206 mètres, le puits Saint-Michel est aujourd'hui totalement noyé. En 2000, une inspection vidéo a permis de restituer sa structure et d'observer l'ouverture de ses quatre niveaux de galeries (G1 à G4). Après plus de cinquante ans passés dans l'eau, les boiseries restent en bon état.

ORIENTATIONS BIBLIOGRAPHIQUES

- Foucault A. et Raoult J.F. (2005) - Dictionnaire de géologie. 6^e éd., Dunod, Paris, 400 p.
- Lermite J.L. (2003). La mine d'Épagne, en Saint-Maurice-des-Noues. Le charbon en Vendée. *Recherches vendéennes*, 10 : 93-104.
- Mathieu G. (1937). Recherches géologiques sur les terrains paléozoïques de la région vendéenne. Thèse Univ. Lille, 2 vol.
- Roy C. (2003) - Plongée à 206 mètres de profondeur dans le puits Saint-Michel de l'ancienne mine d'Épagne. *Recherches vendéennes*, 10 : 105-114.